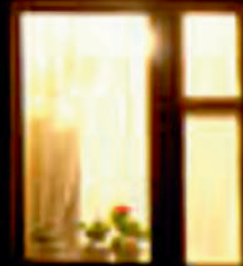




Cie Entre eux deux rives



La Fenêtre





« Nos spectacles sont écrits autour du détail, de l'invisible, dans le désir de percevoir ce qu'il y a sous la coquille du monde. Nous pensons que les spectacles peuvent agir comme une loupe sur notre monde et nous permettre ainsi de mieux l'appréhender. Nous privilégions une écriture du plateau où le sensible et l'émotion ont une place centrale. Nous voulons détourner, montrer autrement, redécouvrir ce qui nous entoure. Nos spectacles à destination du jeune public ne sont jamais didactiques ou explicatifs ; nous cherchons plutôt une parole de l'évocation qui permette à chacun d'y glisser ses pensées...»

- Claire Petit et Sylvain Desplagnes -

Depuis ses débuts la compagnie explore différents langages : l'art du clown, le théâtre de masque, le théâtre d'objets et les arts de la marionnette, dans une volonté d'écriture poétique qui se situe à la frontière de ces différentes formes. Pour chaque création, la compagnie entame un travail de recherches sur le thème choisi, recherches qui constituent la base d'une écriture qui se fait ensuite au plateau lors des répétitions. Dans ses précédents spectacles, la compagnie a abordé les thèmes suivants : la différence (*Grenadine*), le deuil (*A pas de nous*), les arts du cirque (*En Piste!...*), l'autisme (*Dans ma tête*), la chute et l'équilibre (*BoOm*).

Théâtre visuel et manipulation d'objets

A partir de 6 ans

Sortie de création prévue en décembre 2020

La fenêtre sert de tremplin à l'imaginaire. Elle permet de s'affranchir du cadre, de contempler, de recomposer et d'idéaliser le réel ; avec ce que l'on voit on s'évade et on brode sur notre monde. Le spectacle nous permettra de travailler autour de l'état de contemplation.

La rêverie sera abordée ici comme une forme de résistance à une société qui va vite, qui nous demande d'être efficaces, productifs et rentables. C'est la résistance de l'enfant qui doit faire face à de nombreuses injonctions, très tôt, et qui entend cette phrase comme un leitmotiv : "tu es dans la lune, arrête de rêver! "

L'imagination est reconnue comme nécessaire au développement de l'individu ; mais quelle place lui est laissée aujourd'hui dans notre société ?

Dans un monde avec des représentations de plus en plus réalistes, notamment à travers les écrans, quelle place laisse-t-on à l'enfant pour la contemplation ?

Dans nos sociétés modernes, face à l'injonction d'un temps qui ne doit pas être perdu, la rêverie est souvent perçue de manière négative, inutile. Dans le spectacle elle sera montrée comme un espace de liberté, un espace de tous les possibles où l'enfant peut exister de manière sensible.

Ce travail tentera de rendre visible les traversées intérieures de l'enfance, de mettre en images ce monde fragile et sensible qui se dessine quand les pensées vagabondent.

Théâtre visuel et manipulation

Nous privilégierons, comme pour chaque création, une écriture de plateau qui découlera de nos différents temps de recherches et de répétitions. Ce travail d'écriture sera mené avec les trois interprètes du spectacle : Emily Evans et Zoé Lizot diplômées de l'Ecole Nationale Supérieure des Arts de la Marionnette de Charleville-Mézière en 2019 ainsi qu'Ayelèn Cantini, comédienne -marionnettiste formée à la magie nouvelle.

La compagnie poursuivra son travail autour d'un théâtre visuel, utilisant la manipulation d'objets et la marionnette. Une comédienne incarnera le personnage de l'enfant (travail de masque, voir ci-dessous), les deux autres feront vivre les rêveries de ce personnage, créant de véritables tableaux en mouvement par la manipulation d'objets et de matières. Parfois l'enfant sera représenté par une marionnette, permettant ainsi un changement d'échelle ; c'est alors à 6 mains que les marionnettistes donneront vie à l'enfant et à ses rêveries.

Le texte sera peu présent et s'intégrera à la composition musicale (voix diffusée). Il permettra de travailler sur une incarnation sonore de l'enfant et des adultes qui l'entourent et viendra ponctuer cette écriture visuelle.

Les traversées intérieures et les rêveries seront rendues possibles à la fois par les comédiennes-marionnettistes mais aussi par l'utilisation de machineries et d'autres techniques empruntées à la magie nouvelle.

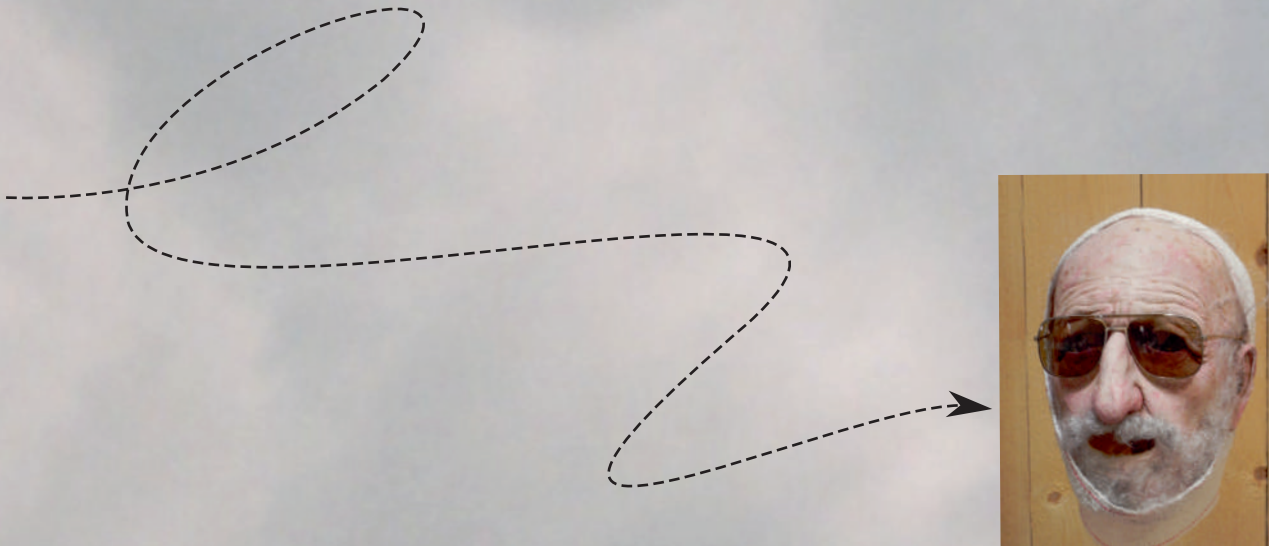
La Magie nouvelle, pourquoi ?

La magie nouvelle vient questionner notre vision du réel et cela nous intéresse particulièrement pour traiter le sujet de la rêverie et de la contemplation. Nous collaborerons avec Antoine Terrieux, co-fondateur de la compagnie Blizzard Concept, artiste circassien et enseignant pour la formation "magie nouvelle" du Centre National des Arts du Cirque (CNAC). Plusieurs laboratoires de recherches sont prévus pour travailler autour des notions de gravité et de lévitation. Nous ferons également appel à Ayelèn Cantini formée à la magie nouvelle au CNAC (formations dispensées notamment par Etienne Saglio et Raphaël Navarro) et interprète sur le spectacle, pour le suivi de ce travail.

Comment représenter l'enfant sur scène ?

Cette question est essentielle dans l'adresse au jeune public. Selon nous, un adulte jouant l'enfant n'est que peu crédible et dans la volonté d'un théâtre sensible il nous semblait important de trouver tout de suite une transposition qui permette de donner l'illusion de cet enfant pour mieux rentrer dans sa tête. Nous avons donc fait le choix d'utiliser un masque entier, hyperréaliste, pour représenter l'enfant du spectacle, masque qui sera sculpté par Loïc Nebreda. Le masque est intéressant car il questionne notre rapport au réel en créant une illusion, presque un trouble.

La comédienne portant le masque devra s'investir totalement physiquement pour incarner l'enfant. Afin d'accentuer cette illusion, la scénographie jouera sur les rapports d'échelles.



Exemple de masque réalisé par Loïc Nebreda

Que nous dit le visage de la personne ? A la fois beaucoup, et en même temps on sait bien que c'est périlleux de trop se fier à un ressenti, ou de vouloir établir des catégories. Il est plutôt question de visible et d'invisible, d'un équilibre d'impressions et de traces, d'une dimension humaine mouvante, fugace, parfois trompeuse. C'est ce que je cherche à capturer...

La proposition scénographique

Pour ce travail autour de la contemplation, la scénographie mettra en évidence les espaces intérieurs de l'enfance dans un dispositif d'apparitions/disparitions.

Nous jouerons sur les échelles pour souligner le lien entre l'espace extérieur, la réalité, et les traversées intérieures de cet enfant. C'est en nous appuyant sur quelques éléments concrets du quotidien de l'enfant que nous nous échapperons ensuite vers des images plus oniriques et abstraites.

Comme dans chacune de nos créations le travail plastique sera central, totalement lié à la dramaturgie; en effet nous abordons le travail plastique comme une façon de mettre le propos en relief. Sur ce projet, comme dans notre précédent spectacle, BoOm, nous avons la volonté de raconter en dehors des mots, par l'image, par le sensible, comme une tentative de s'adresser aux spectateurs de manière sensitive. La lumière aura une place centrale, permettant une approche organique du plateau.

Dans cette écriture visuelle les interprètes travailleront dans un rapport étroit avec les objets, les matières, l'espace et la lumière.

La scénographie s'appuiera également sur le son pour mettre en avant l'agitation de notre monde « à grande vitesse » et en opposition à cela le calme de l'état contemplatif.

La création musicale et sonore

Pour ce spectacle Onäji mêlera son univers musical au réel. L'écriture musicale se fera autour de plusieurs éléments ; instruments acoustiques, prises de sons, bruitages, spatialisation du son afin de créer un paysage sonore qui rende compte d'un voyage intérieur intime et de sa juxtaposition avec celui du monde réel qui l'entoure.



Imaginons...

Une ville. Un immeuble. Un enfant est derrière sa fenêtre, il regarde, s'évade, s'invente, s' imagine et se rêve... Par sa contemplation il vient questionner notre vision du réel, les objets qui l'entourent semblent se mouvoir et se soustraire aux principes de réalité. Pendant quelques instants sa rêverie nous emporte, comme pour mieux nous reconnecter à nos propres traversées intérieures...

Equipe

Écriture et mise en scène : Claire Petit et Sylvain Desplagnes
Interprétation et manipulation : Ayélen Cantini, Emily Evans et Zoé Lizot
Création sonore et musicale : Onäji
Sonorisation et mixage : Mathieu Gaud
Masque : Loïc Nebreda
Fabrication Marionnette : Cécile Doutey et Loïc Nebreda
Regard magie : Antoine Terrieux
Scénographie et Lumière : Sylvain Desplagnes
Costume : Céline Deloche
Collaborations manipulation : Cécile Doutey et Yolande Barakrok

Un grand merci à Oscar, 8 ans, pour la voix de Tom et pour son imagination

Claire Petit, comédienne, auteure et metteuse en scène

Formée à la faculté d'Aix-en-Provence puis au Conservatoire de Marseille, elle passe par l'école Jacques Lecoq où elle explore le langage du corps et du mouvement. Elle travaille ensuite comme interprète, notamment avec la compagnie l'Entreprise-François Cervantes. Puis, très vite, naît le désir d'écriture; elle crée alors la compagnie Entre eux deux rives en 2006. Le spectacle *Grenadine* marquera le début de sa recherche autour de la figure du clown.

Sylvain Desplagnes, metteur en scène et scénographe

Formé aux Beaux Arts de Saint-Etienne, il s'intéresse à différents langages plastiques (sculpture, peinture) jusqu'à ce qu'il rencontre le Théâtre lors d'une formation à La Criée-scène nationale de Marseille en 1991 ; il commence alors à travailler sur la notion d'espace scénographique. Il a depuis signé de nombreux décors, scénographies et créations lumières.

Ayelén Cantini

Italo-argentine, Ayelén Cantini s'impose comme créatrice et chercheuse du mouvement, son travail s'appuyant sur la poétique des objets et le jeu théâtral. Diplômée en tant qu'enseignante en expression corporelle à l'École de Danse Nigeria Soria/Rosario (Argentine), elle suit parallèlement une formation en danse classique et contemporaine et participe à différents projets d'arts de la rue, cirque et théâtre de objets. Elle fait partie du Collectif Espacio Anima, au sein duquel elle développe une installation poétique-sensorielle autour de la couture et ses contaminants.

Emily Evans

Emily est issue de la 11e promotion de l'École Nationale Supérieure des Arts de la Marionnette et reçoit le Diplôme National Supérieur Professionnel du Comédien en juin 2019. Pratiquant des portés acrobatiques pendant 12 ans à l'École de Cirque de Lyon et également diplômée d'une Licence d'Arts Plastiques, spécialisation arts numériques et performance, son chemin vers la marionnette a débuté par la formation du Théâtre aux Mains nues à Paris. Aujourd'hui l'ensemble de ses formations lui ont permis de mettre en scène un spectacle au croisement de ces disciplines *La Danse des Ombles*, qui intègre L'Incubateur Fluxus mis en place par la région Grand Est pour l'année 2020. Elle est également en compagnonnage au Jardin Parallèle cette même année.

Equipe - suite

Zoé Lizot

Comédienne, metteuse en scène et marionnettiste, Zoé Lizot a étudié au Studio Théâtre d'Asnières et aux conservatoires d'art dramatique du 14^e et 8^e arrondissement de Paris. Elle continue sa formation à l'École Nationale Supérieure des Arts de la Marionnette de Charleville-Mézières (notamment sous la direction de Phia Ménard, Ludor Citrik, Johnatan Capdevielle, Gisèle Vienne..) où elle présentera deux projets dont elle signe la mise en scène. En 2019, elle est artiste compagne au Tas de Sable - Ches Panses Vertes pour le spectacle *Faut profiter*, où elle travaille avec l'auteur Valérian Guillaume, avec qui elle collabore régulièrement.

Antoine Terrieux, magicien, laboratoire magie nouvelle

Jongleur autodidacte, Antoine Terrieux réalise ses premières expériences professionnelles durant ses années d'études à la faculté de géographie. Il intègre par la suite la seconde année de la formation professionnelle de l'école de Cirque de Bordeaux, il y rencontre Etienne Saglio avec qui il débute un projet mêlant diabolo et magie, ce qui l'amène à s'intéresser de très près au monde de la prestidigitation. L'année suivante, il intègre le centre de formation du Lido à Toulouse, puis la formation de magie nouvelle au Centre National des Arts du Cirque (CNAC) de Châlons-en-Champagne, et c'est le début de nombreuses collaborations avec Raphaël Navarro et la Cie 14:20. En 2012, il co-crée Le Blizzard Concept. Depuis 5 ans, il enseigne au CNAC pour la formation « Magie Nouvelle » et intervient comme regard extérieur / concepteur d'effets magiques pour d'autres compagnies.

Loïc Nebreda, sculpteur

Formé à l'École Internationale de Théâtre Jacques Lecoq. Lauréat 2009 du prix « Pour l'intelligence de la main » de la fondation Bettencourt-Schueller. Il crée masques, marionnettes et costumes pour : La Compagnie à Petit Pas, le Théâtre Nomade, le Théâtre de Paille, la Compagnie du Balagan', le Nam Co Théâtre, le Collectif des Mondes Contraires, la compagnie Mots et Tréteaux, le Groupe Anamorphose, la Compagnie Varsorio, la Compagnie du Mystère Bouffe, la Fabrique des Arts d'à Côté, la compagnie d'ores et déjà, la Compagnie Monsieur et Madame O... Les masques ont été joués en France, Belgique, Suisse, Allemagne, Portugal, Mongolie, Nicaragua, Australie, Brésil...

Onäji, création musicale et sonore

Onäji est un projet lyonnais porté par Marion Julien qui développe un univers sonore sensible et organique attentif aux murmures, aux bruissements, aux silences. Voix, cordes et percussions se mêlent dans une exploration sonore qui oscille entre fracas ingénu et fragilité brute. Dans cet univers singulier qui donne à entendre l'indicible des liens se tissent entre Moondog, Ravel, Sufjan Stevens...

Marion Julien, chargée de production

Après des études du côté des sciences humaines Marion développe ses compétences dans le domaine artistique et culturel. Sa curiosité l'amènera à être libraire, chargée d'actions culturelles, chargée de production, etc. Parallèlement, elle continue ses activités de musicienne au sein de plusieurs projets.

Cécile Doutey, comédienne-marionnettiste, constructrice

En parallèle de ses études d'Arts du Spectacle à l'Université Paris III Sorbonne Nouvelle, Cécile se forme au jeu d'acteur et à la construction de décors au sein de la Troupe de l'Épée de bois à la Cartoucherie de Vincennes de 2001 à 2004. Elle se forme ensuite à la manipulation de marionnette au Théâtre aux Mains Nues puis à l'ESNAM (Ecole Supérieure Nationale des Arts de la Marionnette de Charleville-Mézières) pendant trois ans. Par la suite, elle travaille avec les compagnies Anamorphose, le Théâtre de Nuit, le metteur en scène Alain Gauté, le Théâtre Elabore, le Tas de Sable - Ches Panses Verte et la compagnie Royal de Luxe. Depuis 2014 elle collabore avec la compagnie Théâtre pour deux mains avec laquelle elle crée notamment son spectacle Transit.

Yolande Barakrok, comédienne, laboratoire magie nouvelle

Parallèlement à son cursus art dramatique du conservatoire, Yolande obtient le DNSEP de l'école des beaux-arts de Clermont-Ferrand et d'un diplôme de scénographe à l'école d'Architecture. Depuis 1999, elle cultive ainsi ses compétences de plasticienne, scénographe et comédienne au sein de différentes compagnies (Théâtre du Pélican, les Guêpes rouges, Les ateliers du Capricorne, etc). Elle ne cesse de poursuivre ses recherches dans une relation corps, matière, objets, espace et manipulation à travers de multiples rencontres et poursuit son travail de création au sein de la Cie Les Barbaries de Barakrok.

Céline Deloche, Costumière

Titulaire d'un bac littéraire et d'un diplôme en langues étrangères, Céline s'oriente vers les arts plastiques en intégrant les Beaux-Arts de Clermont-Fd en 1996. Là, une recherche autour du corps la conduit tout naturellement vers une formation de costumier de spectacle vivant en alternance avec le centre dramatique de Limoges (Théâtre de l'Union) où elle apprend les bases de son métier. Elle est plongée dans le monde du spectacle depuis 15 ans où elle crée et réalise tous types de costumes pour le théâtre, la danse et le cinéma. Elle a travaillé entre autres pour la Compagnie des Champs, Acteurs, pupitres et cie, la Compagnie Fol A Pik, la cie du Souffleur de verre, la compagnie Euphoric mouvance, la cie Ecart Théâtre, la compagnie Entre eux deux rives et le centre Lyrique d'Auvergne.

François Blondel, conseiller technique

Formé par Scaenica aux métiers techniques du spectacle vivant, il a beaucoup travaillé comme technicien à la Comédie de Clermont-Ferrant Scène nationale. Il est également à l'origine de créations lumières et vidéos pour plusieurs compagnies (les Guêpes rouge, le Souffleur de verre entre autre). Il est très intéressé par les nouvelles technologies.

Calendrier de création

2019

Du 11 au 15 mai : recherche sur l'écriture, la dramaturgie - local de la compagnie

Du 24 au 28 juin : recherches et fabrication de la scénographie - local de la compagnie

Du 15 au 19 juillet : labos de recherche dispositif et principes sonores, dramaturgie - local de la compagnie

Du 19 au 24 août : labo de recherches sur les principes d'apparitions / Magie nouvelle - Local de la compagnie

5 et 6 septembre : Auditions interprètes - Théâtre de Cusset - scène conventionnée (03)

Du 7 au 11 octobre : labo de recherches sur les principes de pesanteur / Magie nouvelle - Local de la compagnie

Du 2 au 6 décembre : labos de recherches, écriture et scénographie - Yzeurespace - scène régionale (03)

Du 9 au 21 décembre : Fabrication des éléments de décors - local de la compagnie

2020

Du 21 au 27 février : résidence de création autour de la magie nouvelle - Le Caméléon, scène pour l'émergence et la création, Pont-du-Château (63)

Du 20 au 25 avril : résidence de création - Espace culturel Les Justes, Le Cendre (63)

Du 11 au 15 mai : labo de recherches autour de la magie nouvelle - Local de la compagnie

Du 15 au 19 juin : résidence de création - Local de la compagnie

Du 6 au 18 juillet : résidence de création - Espace culturel Les Justes, Le Cendre (63)

Du 1er au 15 septembre : résidence de création au Théâtre de Cusset - scène conventionnée (03)

Du 21 septembre au 2 octobre : résidence de création au Rexy - scène régionale, Riom (63)

Du 17 octobre au 1er novembre : résidence de création - Théâtre de Roanne - scène départementale et régionale (42)

Du 23 au 29 novembre : résidence de création - La Coloc de la culture - scène régionale, Cournon (63)

Du 30 novembre au 6 décembre : Résidence de création - Yzeurespace - scène régionale (03)

Diffusion - à partir de décembre 2020

Lieux confirmés : Théâtre de Cusset - scène conventionnée (03), Le Caméléon - Pont-du-Château (63), Le Rexy - Ville de Riom - scène régionale (63), Festival Juste pour deux mains - Le Cendre (63), Festival Puy-de-Mômes - scène régionale - Ville de Cournon (63), La Bascule, Tauves (63), Yzeurespace - scène régionale (03), Saison culturelle de Sallanches (74), Théâtre de Roanne - scène départementale et régionale (42), Espace 600 - scène régionale - Grenoble (38), Château-Rouge - scène conventionnée - Annemasse (74), Espace Thiers (63), Graines de spectacle - Clermont-Ferrand (63), saison culturelle Dôme Sancy Artense (63)

Partenaires et co-productions

Partenaires confirmés : Théâtre de Cusset - Ville de Cusset (03) - Scène conventionnée d'intérêt national (coproduction et résidence) (03), Ville de Riom (63) - scène régionale (coproduction et résidence) (63), La Coloc, Festival Puy-de-Mômes (63) - scène conventionnée "Art, enfance, jeunesse" - Cournon (coproduction et résidence), Yzeurespace - scène régionale (03), Le Caméléon - Pont-du-Château (63) - lieu pour l'émergence et la création (coproduction et résidence), Espace culturel les Justes, Le Cendre (63) (résidence), Théâtre de Roanne - scène départementale et régionale (42) (co-production et résidence), le groupe des 20 - scènes publiques Auvergne-Rhône-Alpes (co-production)

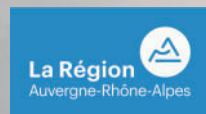
Quelques lieux qui nous ont accueillis

En région Auvergne-Rhône-Alpes

Espace 600 - scène régionale à Grenoble (38), Yzeurespace - scène régionale (03), Théâtre de Riom - scène Régionale (63), Région en scène - Le Maillon, Rumilly (74), Festival Puy de Mômes, Cournon d'Auvergne - scène régionale (63), Théâtre de Cusset - scène conventionnée (03), Graine de spectacle, Clermont-Ferrand (63), Théâtre de Roanne (42), Théâtre du Parc - scène régionale, Andrèzieux-Bouthéon (42), Le Caméléon - Pont-du-château (63), Espace Thiers (63), Théâtre Château Rouge - scène conventionnée à Annemasse (74), Festival juste pour deux mains - Le Cendre (63), Saison culturelle d'Issoire (63), Saison Culturelle de Romagnat (63), Saison Culturelle de Gerzat (63)...

Sur le territoire national

Théâtre et Cinéma - scène nationale , Narbonne (11), Théâtre de l'Archipel - scène nationale, Perpignan (66), Le Sablier - Pôle des arts de la marionnette, Iles (14), Théâtre le Passage - scène conventionnée "théâtre et objets", Fécamp (76), Mima - Mirepoix (09), Festival A pas contés, Dijon (21), Festival Tinta'mars, Langres (52), Théâtre de l'Illiade, Illkirch-Graffenstaden (67), Festival Momix, Kingersheim (68), Maison de la Culture de Nevers (58), l'Eclat à Pont-Audemer (27), Côté Cour - scène conventionnée "Art, enfance, jeunesse", Besançon (25), Théâtre de Laval - scène conventionnée (53), Pôle Jeune public - scène conventionnée, Le Revest-les-eaux (83), Théâtre de Cachan - Réseau Gestes (94)...



Entre eux deux rives est une compagnie conventionnée par le ministère de la culture - DRAC Auvergne-Rhône-Alpes, par le conseil Régional Auvergne Rhône-Alpes et par le conseil départemental de l'Allier.

Elle est compagnie associée au Théâtre de Cusset - scène conventionnée d'intérêt national "Art et création".




Contacts

Production et diffusion
Marion Julien

diffusion.entreeuxdeuxrives@gmail.com
07 82 11 77 49

Direction artistique et technique
Claire Petit et Sylvain Desplagnes

entreeuxdeuxrives@gmail.com
06 69 11 14 14



<http://entre-eux-deux-rives.com>